



Informe de **Impacto**

2021



Calle Jenner 3, 28010,
Madrid

www.qimpact.com

Índice de contenidos

Misión y visión _____	Mensaje del equipo	P. 2
	Principios de Q-Impacto	P. 3
	Afiliaciones	
Áreas de inversión _____	Nuestras temáticas de inversión	P. 4
2021 en cifras _____	Evolución de la cartera	P. 5
	Impacto anual	
Análisis de Impacto _____	Metodología de medición y gestión	P. 6
Nuestra cartera _____	Un Inicio	P. 7
	Talento y Experiencia	P. 8
	Auara	P. 9
	Linkia	P. 10
	Perfecta Finance	P. 11
	Robotix	P. 12
	Menorca Renovable	P. 13
CrowdFarming	P. 14	

Mensaje del equipo

Queridos inversores y amigos de Q-Impact,

Seguimos en este segundo año nuestro camino para demostrar que la inversión de impacto no sólo es posible, sino necesaria. Aunar una propuesta rentable con un claro propósito social y medio ambiental genera ventajas para las empresas y valor para los inversores.

En este segundo año de nuestro primer fondo, seguimos en un entorno de enorme incertidumbre global: a la pandemia del COVID-19, siguió el colapso de las cadenas de suministro globales, la escasez de componentes esenciales y materias primas, y ahora aparece una creciente inflación en los principales mercados. A la hora de preparar este informe, vivimos además una grave crisis geopolítica con la invasión de Ucrania, que amenaza con alterar el orden mundial, tal y como lo conocemos hoy.

A pesar de toda esta incertidumbre, en Q-Impact seguimos trabajando por generar nuevas oportunidades y también por ayudar en el crecimiento de las empresas del portfolio. Hemos tenido ocasión de comprobar de primera mano el compromiso de los equipos gestores de nuestras compañías y cómo han encontrado soluciones para mitigar los riesgos de la situación económica global.

Adicionalmente, este año ha sido de enorme actividad regulatoria y también de cambio en el sector de la inversión. La nueva regulación europea sobre sostenibilidad y los requisitos de reporte creemos atraerá a nuevos fondos a sumar fuerzas en inversión sostenible; y también supone un reto para diferenciar a los inversores de impacto, que buscamos activamente mitigar problemáticas sociales y medio ambientales a través de la inversión y apoyo estratégico a compañías con un claro propósito.

Las inversiones en empresas con un propósito claro ofrecen protección a la volatilidad de los mercados

En 2021, a pesar de la enorme incertidumbre, hemos seguido consolidando el crecimiento de nuestra cartera:

Inversiones

Hemos completado la octava inversión, invirtiendo en Crowdfarming, plataforma digital paneuropea de venta de producto orgánico del productor al cliente final.

Crecimiento

Las ventas de empresas del portfolio crecieron una media del 22%.

Impacto

Cientos de personas se ven positivamente afectadas por nuestra inversión. El crecimiento del impacto fue superior del 20% en tan sólo un año de tenencia media.

Nuevas oportunidades

Seguimos una continua labor de originación entre las mejores PYMEs de España.

Sectores

Cinco sectores de actividad ligados a los principales problemas sociales y medio ambientales de España.

Referencia

Seguimos trabajando por ser el inversor de referencia en España en PYMES de alto crecimiento y alto impacto

Internamente, 2021 ha sido un año de intensa actividad para Q-Impact. Nuestra actividad de originación, basada en encontrar soluciones empresariales a los principales retos sociales y medioambientales, ha sido muy activa, con cerca de 300 oportunidades analizadas.

Para la gestión y creación de valor, estamos desarrollando capacidades industriales de apoyo a las empresas y mejores prácticas en áreas muy transversales de nuestro portfolio (digitalización, estrategias de marketing y ventas, talento y gestión del impacto) y estamos trabajando con especialistas para añadir esa experiencia en la gestión de las empresas.

Finalmente, es importante el “qué”, pero también el “cómo”. Trabajamos para convertir a las empresas en compañías ejemplares por la forma en que se conducen con todos sus grupos de interés: sus clientes, trabajadores, financiadores y, en general, la comunidad en la que se mueven. Creemos que las mejores compañías serán aquellas capaces de medir y gestionar su contribución, y que así, desarrollarán ventajas competitivas sostenibles en el tiempo.

En Q-Impact, hemos incidido en problemas sociales y medioambientales, ayudando a empresas rentables y en crecimiento, que actúan sobre ellos con un propósito genuino.

Finalmente, y de nuevo, todo esto no sería posible sin vuestra ayuda. Se acerca el final del período de inversión de nuestro primer fondo, que esperamos agotar a lo largo de este año 2022. Continuaremos trabajando por el crecimiento del valor del portfolio actual, y también por expandir nuestra capacidad de inversión con nuevos fondos que den respuesta a las oportunidades en las que ya estamos trabajando. Oportunidades para invertir de forma rentable, y también para generar valor tanto para la sociedad, como para los accionistas.

Principios de Q-Impact

En Q-Impact creemos que la rentabilidad y la sostenibilidad no sólo pueden convivir, sino que es necesario que lo hagan y que al hacerlo se potencian. La rentabilidad hace que un proyecto sea sólido, independiente y pueda sostenerse en el tiempo. La sostenibilidad hace que una empresa sea más rentable porque las personas somos cada vez más exigentes con el hecho de actuar de un modo responsable y comprometido, y aquellos que lo apliquen de forma genuina obtendrán una ventaja a largo plazo.

Y nos gusta recordar nuestros cuatro principios de actuación, que vertebran la cultura de Q-Impact:

Las personas por delante

Incorporamos un enfoque integral y humano. Buscamos inspirar un cambio en las personas a través de la empatía, el profesionalismo y el sentido de responsabilidad con que impregnamos todos los aspectos de nuestro trabajo.

El proyecto antes que la operación

Perseguimos resultados que incluyan y trasciendan lo meramente financiero. Procuramos dejar una huella de la que sentimos orgullosos y valoramos el impacto de nuestras acciones de forma global y a largo plazo.

Aprendizaje permanente

Cada proyecto es único y no damos nada por sentado. Mantenemos una actitud de curiosidad y de búsqueda, aprendiendo en el día a día de todos aquellos con los que interactuamos. Nos importan los resultados tanto como el cuidado del detalle y la calidad del proceso a través del cual los alcanzamos.

Hablamos con hechos

Buscamos inspirar con acciones, no con declaraciones. Valoramos por igual la excelencia y la humildad y somos coherentes con nuestros principios en cada decisión que tomamos.

Afiliaciones

Q-Impact ha nacido con el firme propósito de promover la involucración de la inversión privada en la solución a los principales retos sociales y medio ambientales.

Además de hacerlo con nuestra propia actividad de inversión con nuestros fondos e inversores, asumimos también la responsabilidad de contribuir al desarrollo del sector participando en distintas asociaciones y foros para promover el conocimiento sobre la metodología de inversión de impacto, compartir mejores prácticas y, en general, acelerar el crecimiento de la inversión de impacto a nivel global.

Por ello, participamos de forma activa en diversas organizaciones y asociaciones nacionales e internacionales:



Nuestras temáticas de inversión

Creemos que las empresas pueden y deben aportar soluciones a los principales retos sociales y medio ambientales y conseguir así contribuir a los Objetivos de Desarrollo Sostenible (ODS) marcados por Naciones Unidas.

Por ello, hemos identificado temáticas de inversión en las que identificamos a las mejores empresas, ayudarlas a crecer y a conseguir aumentar su impacto:

Inclusión Social

Transición ecológica

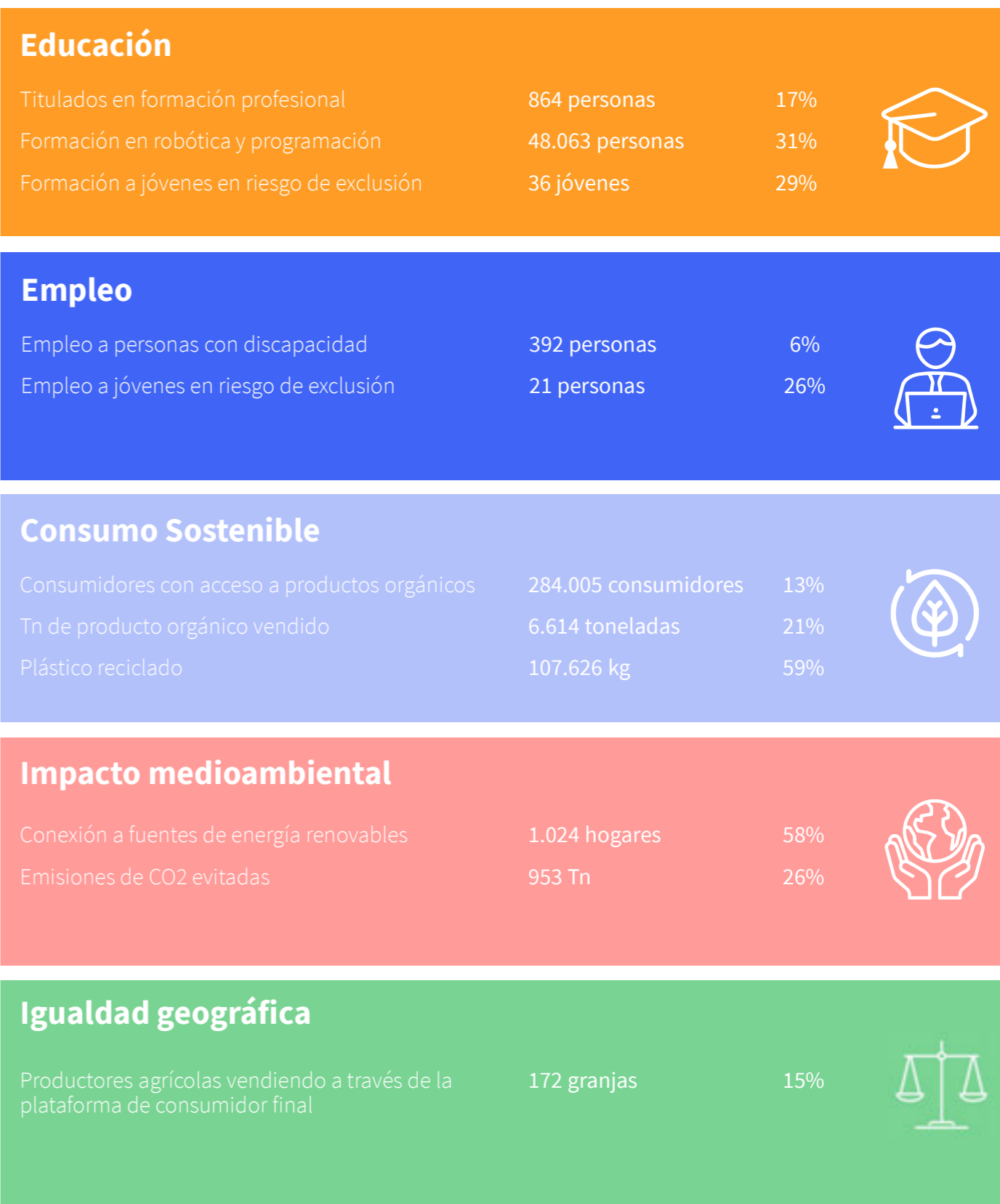
Principales problemas en España	Inclusión social	Desempleo juvenil	Despoblamiento rural	Consumo sostenible	Mercados desatendidos
Situación actual 26% Población en riesgo de pobreza o exclusión 3,3M Personas pobreza severa 28% Más riesgo de exclusión	26% Población en riesgo de pobreza o exclusión 3,3M Personas pobreza severa 28% Más riesgo de exclusión	31% Paro juvenil (2x UE) 14% Abandono escolar (1,4x UE)	6.800 Municipios con menos de 5.000 habitantes 6M Pérdida de personas en 10 años 39% Producción agraria se desecha	5,5% Reducción emisiones GEH (vs 1990)	46% Energía renovable 39,5% Mejora eficiencia energética año 2030
Nichos de mercado	Empresas de inserción Centros especiales de empleo	Formación profesional Vocaciones técnicas Emprendimiento	Empresas en entornos rurales (agricultura, reforestación...) Producción y transformación orgánica y producción regenerativa.	Economía circular y consumo responsable	Plantas solares híbridas con baterías en las islas Autoconsumo solar
Inversiones					
Objetivos Desarrollo Sostenible					

Evolución de la cartera

En 2021, nuestro segundo año de inversión, hemos alcanzado ya un crecimiento significativo: en las compañías del portfolio y nuestras nuevas inversiones, y también y más importante, en el impacto generado. Seguimos avanzando en nuestro viaje para convertirnos en una compañía de referencia en la gestión de inversiones de impacto en Europa.



Impacto anual



Nuestro proceso de medición y gestión de impacto

Q-Impact ha nacido con el objetivo de unir dos mundos que hasta ahora han sido independientes, la inversión y el impacto social. Como herramienta para ello, la medición del impacto social es un elemento clave ya que permite cuantificar qué efecto, más allá del económico, tienen las acciones de las compañías y, en función de ellos, tomar decisiones de inversión y de gestión.

En Q-Impact, completamos el análisis de riesgo y rentabilidad, integrando el impacto social en todas las decisiones. Para ello, hemos desarrollado procesos y herramientas, utilizando los estándares de medición más extendidos internacionalmente, de cara a medir y gestionar el impacto, tanto social como medioambiental, que se genera a través de nuestras inversiones.

Medición del impacto

Desde Q-Impact partimos del problema social que buscamos solucionar, y a partir de ahí buscamos sectores y compañías cuyo impacto sea intencionado, medible y adicional. Previo a la ejecución de la inversión, desarrollamos un plan de negocio y un plan de impacto, en el que incluimos un análisis integrando metodología propia con la metodología IMP (Impact Management Project) de cara a evaluar el impacto que genera cada compañía apoyándose en cinco dimensiones:



QUÉ

A través de reuniones con expertos, analizamos el problema social en el que pretendemos incidir, entendiendo cuales son las causas, definiendo soluciones con criterios objetivos y viendo si la teoría del cambio/ solución de la compañía contribuye activamente a solucionar el problema.



CONTRIBUCIÓN

Comparación de la solución que propone la compañía con aquellas ya existentes de cara a entender si ésta es relevante y genera una adicionalidad clara con respecto a propuestas de otras organizaciones o empresas.



QUIÉN

Identificamos de los individuos o colectivos que están afectados por la problemática social definida.



RIESGO

Estudio de las potenciales externalidades negativas que pueda generar la solución propuesta por la compañía, así como los potenciales riesgos que puedan impedir la ejecución del plan de impacto de la compañía.



CUÁNTO

Llevamos a cabo una cuantificación del impacto que tiene la solución propuesta por la compañía, de la duración del mismo en el tiempo y del grado de importancia para la resolución del problema social en base a:

Outputs generados Impacto directo

Un ejemplo dentro de la problemática social del desempleo juvenil: Número de horas de formación que recibe el colectivo atendido

Outcomes generados Impacto indirecto

Por ejemplo, siguiendo el ejemplo anterior, la mejora de la tasa de empleabilidad de dicho colectivo

Gestión del impacto

Originación

- Reuniones con expertos para la identificación y cuantificación de los principales problemas que existen en España e identificación de aquellos nichos de negocio que contribuyan a la solución de los mismos.
- Filtros de selección de compañías en función del impacto:
 - Adicionalidad del impacto: análisis del impacto de la compañía y de empresas similares para asegurar que el impacto generado por la compañía es diferencial con respecto a otras.
 - Intencionalidad del impacto: Entrevistas con los gestores para asegurar que la resolución de un determinado problema social es parte del propósito de la compañía

Ejecución

- Selección de 2 a 5 métricas específicas para cada compañía que estén alineadas con el negocio y sean métricas medibles y que permitan la toma de decisiones.
- Establecimiento de un plan de impacto con objetivos anuales y estrategia de medición, control y gestión de las métricas de impacto.
- Inclusión de métricas de impacto social y plan de impacto en el Contrato de Socios.
- Alineación del equipo directivo: La consecución de las métricas de impacto social definidas se incluye como objetivo a valorar dentro de los planes de incentivos de los equipos directivos.

Seguimiento de las inversiones

- Seguimiento mensual de las métricas de impacto e integración de estas en el reporting mensual, trimestral y anual.
- Verificación anual externa de las métricas de impacto reportadas por las compañías.
- Certificación de las compañías como empresas B-Corp.

Desinversión

- Preservación del impacto social en el momento de la desinversión.
- 50% del incentivo a largo plazo del equipo gestor ("carried interest") vinculado a cumplimiento del plan de impacto.

(●) un inicio

Integración socioeconómica, a través de la gastronomía.

Un Inicio forma y da acceso a empleo a jóvenes provenientes de colectivos o situaciones vulnerables en grave riesgo de exclusión social.

Un Inicio proporciona a los jóvenes una formación que les permite buscar la excelencia en cada cosa que hagan, ser responsables de su propio futuro y, finalmente, encontrar un empleo.

Número de jóvenes contratados al terminar el curso

2020	2021
8	21

Número de jóvenes contratados por Un Inicio

2020	2021
0	5

Jóvenes que terminan el curso de formación

2020	2021
17	36



QUÉ

Inserción social a través de la formación y empleo



QUIÉN

Jóvenes con alto riesgo de exclusión social entre 15 y 25 años



CUÁNTO

75 jóvenes tienen acceso a una formación al año
c. 40 jóvenes formados
42% de empleabilidad



CONTRIBUCIÓN

Los jóvenes que participan en los cursos no tienen opciones laborales actuales o futuras



RIESGO

Riesgo moderado de que los alumnos que empiezan el curso no lo finalicen

Como mitigante la compañía apoya a los jóvenes con orientación y ayuda psicopedagógica

Vuelta a empezar

Durante 2021, Un Inicio se enfrentaba al reto de retomar su actividad tradicional después de un 2020 en el que la compañía tuvo que reinventarse.

La compañía ha trabajado convencida en formar al mayor número de jóvenes para darles una oportunidad de insertarse en el mercado laboral, persistiendo en su búsqueda de caterings, negocio donde son conscientes que los jóvenes se pueden desarrollar de una mejor manera y lograr una formación más completa. Asimismo, han conseguido recuperar la actividad de la cocina de producción.



Un Inicio nace para servir a los demás. Por eso, la compañía está poniendo todos sus medios para continuar acompañando a jóvenes con pasados muy complicados e insertarlos en el mercado laboral para que tengan una segunda oportunidad.



Formación y empleo para personas con discapacidad.

TyE les ofrece un empleo que les permite desarrollar sus capacidades en un ambiente profesional, prestando servicios de valor añadido a grandes clientes del sector industrial.

TyE tiene como objetivo dar una oportunidad de mejorar la calidad de vida de las personas con discapacidad, a través de la formación y proporcionando una situación laboral estable y de mercado, que es la mejor manera de dar seguridad a las personas, sobre todo a las menos favorecidas.

Empleados con discapacidad

2020	2021
371	392

Mujeres empleadas con discapacidad

2020	2021
97	107

Empleados con alta discapacidad

2020	2021
106	120



QUÉ

Promover el empleo de personas con discapacidad



QUIÉN

Colectivo de personas con algún tipo de discapacidad



CUÁNTO

c. 400 personas discapacitadas
+ 5% de crecimiento en un año



CONTRIBUCIÓN

Formación adecuada a personas con discapacidad proporcionando un desarrollo personal y profesional que facilita la integración futura en el sector industrial o de servicios

Contribuye a la empleabilidad de este colectivo, que tiene una tasa de paro de c.23%



RIESGO

Riesgo bajo de no tener impacto debido a la propia naturaleza del negocio y la sensibilidad de los gobiernos con estos colectivos

Validación y concesión del Visado de Igualdad

En septiembre de 2021, Talento y Experiencia recibió el Visado de Igualdad que otorga la Comunidad Valenciana a compañías que destacan por la aplicación de políticas de igualdad.

La compañía tiene un fuerte compromiso con la igualdad de género adoptando estrategias, prácticas y sistemas eficaces de seguimiento y evaluación con el firme convencimiento de eliminar la discriminación por razón de sexo.



Talento y Experiencia mantiene que el potencial humano es un factor estratégico para mejorar los resultados y que aquellas empresas que no aprovechan estos recursos no consiguen ser eficientes. La igualdad de oportunidades entre hombres y mujeres se está convirtiendo en un factor determinante para alcanzar el éxito empresarial en el actual entorno de competencia globalizado.

AUARA

Comercialización de agua embotellada de plástico 100% reciclado para financiar proyectos de agua potable en países en vías de desarrollo.

AUARA tiene como propósito cambiar el mundo a través de los productos que consumimos a diario: (i) reduciendo el impacto ambiental de las botellas que consumimos y (ii) promoviendo el desarrollo humano en poblaciones vulnerables de países en vías de desarrollo facilitando el acceso a agua potable y de uso general a personas que viven en situaciones de pobreza extrema.

Kg de plástico reciclados

2020	2021
67.533	107.626

Personas con acceso a agua potable

2020	2021
10.539	27.764



QUÉ

Dar acceso a agua potable
Contribuir a la reducción de residuos de plástico



CONTRIBUCIÓN

Proyectos en regiones despobladas
1ª en lanzar botellas 100% recicladas que ha motivado a otras marcas a iniciarse en estos proyectos



QUIÉN

Países en vías de desarrollo
El medioambiente



CUÁNTO

c. 25k personas con acceso a agua potable
c. 87k kg de plástico reciclado



RIESGO

Riesgo bajo en que no se ejecuten los proyectos (auditoría de las organizaciones)
Riesgo moderado en que posteriormente las botellas AUARA no sean recicladas.

Agua limpia y saneamiento en Camboya

Camboya es uno de los países más pobres del mundo, ocupando el puesto 144 de 189 según Naciones Unidas, estimando que el 25% no tiene acceso a agua potable ni a instalaciones sanitarias.

Además, uno de los principales problemas a los que se enfrenta el país son las consecuencias de las minas antipersona y artefactos sin explotar debido a casi tres décadas de conflicto armado. Una de cada 2.336 personas es discapacitada.

Viendo las necesidades de la población de acceso a agua limpia y segura, y después de meses de trabajo, se han construido:

- 5 pozos
- 2 lavamanos
- 2 cisternas
- 8 potabilizadoras de agua



Los lavamanos en los patios de los colegios, están facilitando la higiene frente al Covid 19, convirtiéndose estos colegios en un punto de encuentro seguro de niños, padres y profesores. Promoviendo la higiene básica.

Gracias a este proyecto de AUARA, más de 470 personas tienen acceso a agua limpia y segura todos los días.



Formación a jóvenes en FP de calidad para que accedan a puestos de trabajo cualificados, con una gran demanda en la actualidad, y de esta manera contribuir a reducir el paro juvenil en España.

Desde Linkia FP, se quiere contribuir a reducir el desempleo juvenil en España ofreciendo una Formación Profesional completa y de calidad.

Número de alumnos titulados

2020	2021
736	864

Titulados que tienen empleo tras finalizar el curso de formación

2020	2021
353	507



QUÉ

Reducir el desempleo juvenil a través de un FP moderna



QUIÉN

Jóvenes entre 16 y 25 años



CUÁNTO

Más de 800 jóvenes tienen acceso a una formación profesional de calidad
c. 500 jóvenes con empleo tras realizar los cursos, con una mejora de la situación laboral previa de alrededor del 60% de los alumnos formados



CONTRIBUCIÓN

Modernización de la formación profesional centrada en las profesiones del futuro



RIESGO

Riesgo bajo: track record del equipo y de los jóvenes que han realizado los cursos demostrado

Apertura centro de Madrid

Con el fin de acercar la formación profesional moderna a todos los jóvenes, Linkia detectó la necesidad de incrementar su exposición en Madrid.

Para ello, se ha trabajado de manera muy intensa para adecuar un edificio en Madrid que destaca por la calidad de sus instalaciones y de sus programas de formación.

Aplicando una metodología innovadora, Linkia FP continúa con su afán de dar oportunidades a todos los jóvenes y que accedan a las mejores posiciones siempre con el sello de formación de Linkia FP.

Gracias a la apertura de un nuevo centro de 3.300 m² y que cuenta con capacidad para 500 alumnos, en un moderno edificio en Madrid, Linkia FP tendrá una nueva oportunidad de crecer a partir del curso 21/22.



En su primer curso, el centro presencial de Madrid ha matriculado a más de 100 alumnos



Reducción de la huella de carbono a través de la financiación de placas solares de autoconsumo a clientes residenciales.

Perfecta Finance pretende ser el catalizador de financiación en mercados desatendidos como el del autoconsumo residencial contribuyendo a la transición ecológica en España hacia energías renovables.

Número de hogares conectados a energías renovables

2020	2021
165	1.024

Toneladas de CO₂ evitadas*

2020	2021
24	953

* Para el cálculo de la Tn de CO₂ evitadas se ha utilizado un factor de emisión tCO₂-eq/MWh de 0,19 de acuerdo a los datos facilitados por REE para el conjunto de la Península en 2019.



QUÉ

Acercar la energía renovable a los particulares



QUIÉN

Ciudadanos y medioambiente



CUÁNTO

Reducción de las emisiones de CO₂ instalando placas fotovoltaicas en viviendas



CONTRIBUCIÓN

Financiación eficiente de las instalaciones para incrementar el impacto



RIESGO

Riesgo en el ritmo de instalación

Como mitigante la empresa instaladora está llegando a acuerdos con instaladores terceros

Financiación e instalación de baterías

En el año 2021, Perfecta ha seguido fomentando el autoconsumo residencial solar en España, ampliando a finales de año su gama de producto a través de la instalación y financiación de baterías.

La instalación de baterías solares puede llevar el ahorro de la factura de la luz hasta un 70%. Además, la instalación es modular, por lo que puede ampliarse con facilidad y permite a los clientes ir adaptándola según sus necesidades.

En el último trimestre de 2021, se han instalado 10 baterías por todo España, con una previsión de crecimiento importante para el 2022.

Con todo esto, Perfecta pretende dar un paso más hacia la eficiencia energética.

El propósito es firme y claro: lograr acercar a la mayor cantidad de viviendas posibles una energía limpia y de calidad.

ROBOTIX

Fomento de las vocaciones técnicas (“STEAM”) entre los jóvenes en edad escolar a través de soluciones de robótica y programación para colegios con el fin de mejorar la preparación de los jóvenes para las profesiones del futuro.

ROBOTIX tiene como propósito la reducción del desempleo juvenil a través del fomento entre los jóvenes de las vocaciones STEAM (“Science, Technology, Engineering, Arts and Math”).

Jóvenes que reciben formación STEAM hands-on

2020	2021
36.582	48.063

Horas de aprendizaje STEAM hands-on*

2020	2021
821.899	531.324

*Hasta 2020, la compañía organizaba la First Lego League, concurso muy intenso en horas. Se prevé que con el total lanzamiento de la plataforma, esta caída en la métrica vaya revirtiendo.



QUÉ

Combatir el paro a través del desarrollo de vocaciones técnicas en edades tempranas



CONTRIBUCIÓN

Formación a través del aprendizaje “hands-on” que aumenta las tasas de comprensión y retención



QUIÉN

Alumnos de edades entre 6-16 años



RIESGO

Riesgo bajo gracias al lanzamiento de la plataforma online que facilita el acceso a un mayor número de alumnos



CUÁNTO

Jóvenes de colegios privados, públicos y concertados pueden acceder a esta formación tecnológica a través de la recién lanzada plataforma 360

STEAM online para todos

ROBOTIX ha puesto en marcha un proyecto para impulsar y mejorar las competencias digitales del alumnado en un centro de alta complejidad en Santa Coloma de Gramanet, Barcelona.

Este proyecto fomenta que los alumnos en situación de vulnerabilidad desarrollen de manera práctica habilidades como la programación, la creatividad o el pensamiento computacional, con el objetivo de generar un impacto positivo en su proyección profesional y personal.

Esta exitosa iniciativa, que va por su segunda edición, ha duplicado su alcance respecto a la primera, superando las 10.000 horas de robótica impartidas a alumnos y alumnas de 9 centros educativos diferentes.

El nuevo entorno de aprendizaje lanzado recientemente por la compañía, ROBOTIX C360, ha sido clave para escalar el impacto social de este proyecto, consiguiendo que el número de personas beneficiadas sea cada vez mayor.

Desde su compromiso de promover mejores ciudadanos, ROBOTIX Hands-on Learning lleva a cabo acciones como esta, con gran impacto en la comunidad educativa y que permiten preparar a los jóvenes para los retos y oportunidades del futuro.



Menorca Renovable

Favorecer la transición ecológica en la isla de Menorca a través del desarrollo y construcción de cinco plantas solares con baterías.

El proyecto Menorca Renovable tiene como propósito contribuir decisivamente a la descarbonización de la isla de Menorca, así como convertirse en un ejemplo de transición ecológica de una isla a nivel global.

Objetivo reducción de horas anuales de producción de la central térmica diésel de Mahón.

28%

Objetivo toneladas de CO₂ evitadas anualmente*

107.595

*Para el cálculo de la Tn de CO₂ evitadas se ha utilizado un factor de emisión tCO₂-eq/MWh de 0,799 de acuerdo a los datos facilitados por el Govern Balear para el año 2019.



QUÉ

Desarrollo de proyectos de energía fotovoltaica híbridos en Menorca con baterías



CONTRIBUCIÓN

Contribuir a la descarbonización de la isla de Menorca



QUIÉN

Habitantes de Menorca y medioambiente



RIESGO

Riesgo bajo tras haber recibido las autorizaciones de los proyectos



CUÁNTO

Reducción de un tercio de las horas de producción de la central térmica de Mahón

Con la consecuente reducción significativa de las emisiones de CO₂

Transición ecológica en las islas

Menorca Renovable nace con el impulso del proyecto de transición energética promovido localmente para las Islas Baleares. Los sistemas no peninsulares son los más contaminantes y caros de toda la generación eléctrica en España y el objetivo de Menorca Renovable es crear un modelo que sirva de referencia de energía sostenible para el resto de islas de España.

Tras varios meses de búsqueda, estudio y análisis de diferentes ubicaciones, a finales del 2020 obtuvimos el Informe de Viabilidad de Acceso por 90MW y se está en proceso de obtención de las declaraciones de interés general e industrial estratégico correspondientes, que se esperan obtener en 2022.

El proyecto Menorca Renovable permitirá ofrecer una alternativa que reduzca el coste de generación de electricidad (€/MWh) frente al actual, las emisiones de CO₂ y la contaminación ambiental como consecuencia de la desconexión de la planta de Mahón durante el día. Además, pondrá la primera semilla para que el resto de islas vean que es posible apoyar energías sostenibles de manera insular.

Esta iniciativa será pionera a la hora de mostrar un modelo funcional, con alta penetración y reproducible de generación de energías sostenibles.



Plataforma digital europea para la venta y distribución de productos sostenibles y responsables a través de agricultura ecológica, biodinámica y regenerativa.

El proyecto de CrowdFarming tiene como propósito la promoción de prácticas agrícolas sostenibles y responsables.

Número de granjas vendiendo a través de CrowdFarming

2021

172

Número de consumidores anuales que han comprado

2021

284.005

Toneladas de producto orgánico vendidas

2021

6.614



QUÉ

Promover la agricultura ecológica y el consumo responsable



QUIÉN

Agricultores y consumidores finales



CUÁNTO

Más de 400k consumidores con acceso directo al agricultor y a la trazabilidad del producto comprado



CONTRIBUCIÓN

Poner en contacto directo al consumidor final con el agricultor

“Del árbol a la mesa”



RIESGO

Riesgo bajo de no tener impacto

Más de 5x de beneficio adicional al agricultor frente a la venta a través de un distribuidor tradicional

Conversión de Sergio a ecológico

Sergio, de Jardín del Gordo y tras cuatro años siendo parte de CrowdFarming, ha comenzado la transición de su finca de naranjas de la mano de CrowdFarming, la cual le acompañará durante todo este proceso.

La razón por la que anteriormente no podían definirse como orgánicos, era el uso de fertilizantes sintéticos para sus naranjos.

Han comenzado esta transición primero por los campos de naranjas, para ver como se desarrollan estos. Si el impacto es positivo, los siguientes campos serán los de las clementinas.

Esto es un proceso largo, que puede llevar alrededor de tres años, pero a la larga están convencidos que habrá merecido la pena.

“Será un camino difícil, porque veremos una disminución de nuestra producción, pero sabemos que al final valdrá la pena”



Q Impact

info@qimpact.com

Calle Jenner 4, 3ª planta
28001, Madrid